



22. duben  
Den Země

Číslo 15  
2007-2008  
Ročník 33

Jesenicek

# Den Země

## Trocha historie...

Den Země poprvé oslavili před 38 lety američtí studenti. Akce Earth Day se v roce 1970 zúčastnilo na dvacet milionů občanů USA. Žádali zvýšit energetickou účinnost a hledat obnovitelné zdroje energie, recyklovat materiály a odpady, vyloučit z používání chemikálie a odpady, které ničí ozónovou vrstvu...

Od roku 1991 slavíme Den Země i u nás v České republice. V letošním roce se do oslav zapojí 500 milionů lidí z celého kontinentu. Po celém světě včetně Česka budou probíhat v tyto dny akce u příležitosti svátku naší planety.

## Den Země 2008 na naší škole...

Ve čtvrtek 17. dubna proběhl na prvním stupni dopolední program věnovaný Dni Země. Začínalo se výtvarnými dílnami zaměřenými na výrobky z přírodnin. Prvňáci vyráběli dalekohledy, druháci vytvářeli stromy s využitím přírodnin. Děti ze 3. - 5. třídy si samy vybraly aktivity, které jim byly sympatické. V jednotlivých dílnách se tvořily např. škrobové masky, klobouky, batikovalo se, savovalo... a to vše pod odborným vedením paní učitelek a vychovatelek a za pomoci šikovných děvčat z 9. tříd.

Tomu všemu samozřejmě předcházela poctivá příprava. Svěřenci paní učitelky Valešové vyrobili strom, na který pak děti navěšovaly přáníčka pro Zemi, napsaná na listech. Žáci a žákyňe z 9.A si zase připravili pro své mladší spolužáky stanoviště s úkoly, které byly zaměřeny na dřeviny – např. jasan, strom roku 2008, poznávačku dřevin, využití dřeva, rébusy, pracovní listy... Tato část proběhla v okolí školy jako soutěž družstev. Počasí nám sice příliš nepřálo, ale pomohl čaj, který ochotně uvařily paní kuchařky.

Práce s přírodninami děti bavila, a proto se jim výrobky povedly. Nyní zdobí chodbu pavilonu I. stupně. Odborná porota vybrala nejlepší práce a jejich autoři byli **22.4., tedy na Den Země**, slavnostně odměněni diplomy, které (jako již tradičně) umně vytvořil pan učitel Konář.





Vyhlášeny byly též výsledky soutěže družstev. Vítězství ve svých kategoriích si odnesla tato družstva: Makové panenky, Karate tygr a Neels.

Poděkování patří všem zainteresovaným, kteří se zasloužili o zdárný průběh akce, především pak paní učitelce Doležalové, která vše koordinovala.

I díky takovýmto akcím obdržela letos naše škola, spolu s dalšími 15-ti školami ČR, z rukou

předsedkyně KEVU (Klub ekologické výchovy) RNDr. Danuše Kvasničkové titul **Škola udržitelného rozvoje I. stupně pro roky 2007 - 2009**. Jsem ráda, že naše snaha chovat se k životnímu prostředí a k okolní přírodě šetrně, byla oceněna. Děkuji Vám všem, dospělým i dětem, kteří jste se o to zasloužili.

**Mgr. Vlastimila Knappová**

## A ještě jednou Den Země

Ve čtvrtek 17. dubna 2008 proběhl na 1. stupni Základní školy a mateřské školy v Jesenici projektový den s názvem „DEN ZEMĚ“, jehož cílem bylo prohloubit u žáků 1. – 5. tříd pozitivní vztah k přírodě a životnímu prostředí. Pro děti jej připravily a hlavními organizátorkami byly paní učitelka Vlastimila Knappová a paní učitelka Jana Doležalová.

Žáci z 1. třídy vyráběli dalekohledy z recyklovatelného odpadu. Ve 2. třídě děti malovaly obrázky za použití přírodních materiálů na téma „STROM“. Ostatní žáci od 3. do 5. třídy se zapojili do činností

v celkem šesti skupinách dle vlastního výběru, ve kterých prováděli batikování a savování triček, lepení obrázků z přírodních materiálů, výrobu misek z novinového papíru a škrobu nebo vyráběli čarodějnice či klobouky. V těchto skupinách pracovali první dvě hodiny. V dalších třech hodinách se potom střídali na nádvoří školy, kde pro ně byly přichystány otázky s ekologickou tematikou nebo úkoly v poznávání květin či dřevin apod. Ve zbývajícím čase každé z dětí vyrobilo list na Strom přání, který vytvořila paní učitelka Lenka Valešová společně se žáky 2. stupně. Na tyto listy děti napsaly svá přání pro strom, zemi a celou naši planetu a na závěr je všechny na Strom přání zavěsily.

Děk patří všem učitelkám 1. stupně, vychovatelkám ŠD, a také žákům 9. třídy, za pomoc a vedení jednotlivých skupin. Poděkování patří i všem žákům 1. stupně, kteří se všech činností zúčastnili s nadšením a radostí, že se mohou něco nového přiučit. Výrobky a listy ze Stromu přání jsme společně vyhodnotili 22. dubna a autoři nejhezčích výrobků obdrželi diplom a drobné ceny.

**Mgr. Jana Doležalová**



# Světový den knihy a autorských práv

Světový den knihy a autorských práv se slaví pravidelně 23. dubna od roku 1995 ve více než 100 zemích světa na všech 6 kontinentech. Vyhlásilo jej UNESCO a tradičními partnery akcí pořádaných při této příležitosti jsou spisovatelé, učitelé, školy, knihovny, masmédiá a další instituce.

Prvotní nápad slavit tento den má svůj původ ve španělské Katalánii. 23. dubna se zde slaví svátek svatého Jiří a daruje se růže každému, kdo si koupí knihu. Světový den knihy a autorských práv má nejen povzbudit člověka, aby objevil radost a požitek z četby, ale také obnovit a zvýšit respekt k těm, kteří přispěli k sociálnímu a kulturnímu rozvoji humanity.



## OKRESNÍ KOLO MATEMATICKÉ OLYMPIÁDY

Rakovník 9.4.2008

JMÉNO	TŘÍDA	BODY			CELKEM	MÍSTO
		I.	II.	III.		
Alena Korbelová	VII.	0	6	0	6	6. – 9.
Veronika Machová		1	0	0	1	17. – 18.
Soutěže <b>Z7</b> se zúčastnilo 21 žáků z 5 škol okresu, včetně GZW Rakovník.						
Martina Müllerová	VIII.B	0	4	0	4	7.
Jaroslav Červenka		0	0	0	0	12. – 14.
Soutěže <b>Z8</b> se zúčastnilo 14 žáků ze 4 škol okresu.						

Úspěšným řešitelem okresního kola se stal ten žák, který získal alespoň **9 bodů**.

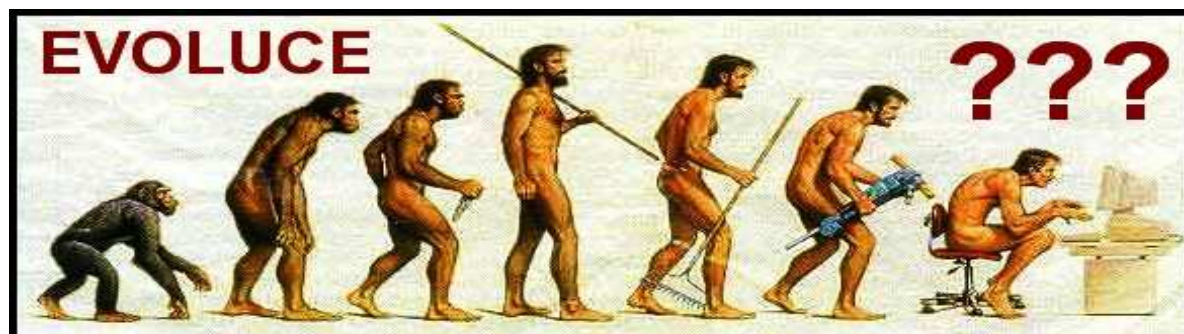
## OKRESNÍ KOLO BIOLOGICKÉ OLYMPIÁDY

Rakovník 23.4.2008 – Kategorie D.

JMÉNO	TŘÍDA	TEORIE	ROSTLINY	ŽIVOČICHOVÉ	BODY	MÍSTO
Alena Korbelová	VII.	60,5	11	12,5	84	<b>3.</b>
Jana Vinšová		56,5	10,5	12,5	79,5	4. – 5.
Aneta Černoorská	VI.	57,5	6,5	11,5	75,5	7. – 8.
Marie Zikulová		50	8	9,5	67,5	MS

MS = Mimo soutěž.

Soutěže se zúčastnilo 21 žáků, mimo soutěž 1.



# Čtenářská soutěž Jeseníčku



## 1 KLÍČ OD SCHRÁNKY

Ředitel podniku odjíždí na dovolenou na svou chatu v Jesenici. Sekretářce sdělí adresu a pověří ji, aby mu veškerou služební korespondenci posílala za ním do Jesenice. Když mu už týden žádná pošta z podniku nepřichází, je mu to divné. Zvedne telefon a do podniku zavolá.

„Omylem jste s sebou odvezl klíč od poštovní schránky,“ vysvětluje sekretářka, proč nemohla korespondenci ze schránky vybrat a poslat mu ji. Řekl jí, že to ihned napraví. Neprodleně vložil klíč od podnikové schránky do obálky, nadepsal adresu podniku a odešel na poštu dopis odeslat. Přesto mu během následujícího týdne opět žádná korespondence nepřišla. **Víte proč?**

### ŘEŠENÍ HÁDANEK Z ČÍSLA 14/2007-2008

#### 1.- RÉBUS:

Eliška Brdová

#### 2.- DOPLŇOVAČKA:

Obecná škola.








## 2 DOPLŇOVAČKA

**NÁPOVĚDA:** Tajenkou dnešní doplňovačky je název oblíbeného televizního cyklu povídek, situovaných do dvacátých let minulého století. V nich kriminální rada Vacátko s kolegy řeší nejrůznější lidská setkání...

1	2	3	4	5	6	7	8	9	10	11	12	13	14	15	16	17	18	19	20	21	22	23	24	

1/ Číše. 2/ Podzemní část rostliny. 3/ Potřeba k psaní na tabuli. 4/ Proutěná nádoba. 5/ Opak začátku. 6/ Školní skupina (těž učebna). 7/ Hliněná bytost. 8/ Potřeba rybáře. 9/ První měsíc kalendáře. 10/ Filmová rostlina, která ještě nevečeřela. 11/ Protějšek samice. 12/ Zeď. 13/ Části kostry. 14/ Pohonná jednotka. 15/ Úsilí. 16/ Vulkán. 17/ Hrací list. 18/ Část těla. 19/ Malý bůh. 20/ Sypký stavební materiál. 21/ Velký ořech. 22/ Sportoviště. 23/ Největší evropský brouk. 24/ Vzdělávací instituce.

## 3 OBRÁZKOVÁ DOPLŇOVAČKA

		
	$\alpha$	atlas
		

Vyškrtejte všechny obrázky, které začínají písmenem **A**. První písmena zbylých obrázků tvoří tajenku – evropské město.

### SOUTĚŽNÍ KUPON

JMÉNO	
TRÍDA	

# SERIÁL - 2. DÍL - JESENICKO

## Charakteristika oblasti

Přírodní park Jesenicko na západě okresu Rakovník zasahuje i do okresů Louny a Plzeň - sever. Pro svoji klidnou, vyváženou krajinu a přírodní zajímavosti bylo Jesenicko vyhlášeno nejprve klidovou oblastí (r. 1987), později přírodním parkem (r. 1994).



### Vodstvo

Samotnou Jesenicí probíhá hranice mezi povodími řek Ohře a Vltavy. Do povodí Ohře odvádějí vody Luční potok, Krtský potok a v jihozápadní oblasti Podvinecký potok. Do řeky Berounky odvádějí vody z Jesenicka přítoky řeky Střely - Javornice a Rakovnický potok.

### Luční potok

Chráněné území Luční potok je ceněno pro svou botanickou jedinečnost a výskyt zvláště chráněných rostlin. Vyznačuje se členitým terénem o rozloze 4-5 ha po obou stranách stejnojmenného potoka. Protože se na zdejších loukách nehospodaří, zarůstají zvolna dřevinami, například hlohem obecným, bezem černým, slivoní trnkou nebo šípkovou růží. Původní rostliny tak mizí.

V lokalitě se vyskytují tyto významné rostliny: hořec křížatý, lilie zlatohlavá (obr. 1), chřastavec rolní, vemeník dvoulistý, upolín evropský, zvonečník hlavatý, prvosenka jarní, prstenec májový a mnoho dalších.

Také fauna je zde velmi bohatá. Nejvýznamnější živočichové, kteří v této lokalitě našli svůj domov, jsou:

- z ptáků krutihlav obecný (obr. 2), žluva hajní, mlynařík dlouhoočasný, ťuhýk obecný, cvrčilka říční,
- z ostatních živočichů ropucha zelená, užovka obojková a netopýr velký.



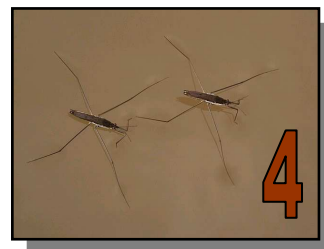
### Velký rybník

Svou rozlohou 45,85 ha je největším rybníkem v okrese Rakovník. Je příkladem rybničního ekosystému vytvořeného člověkem. Z velkého množství druhů rostlin zde nalezneme kupříkladu okřehek menší (lidově „bažinec“ - obr. 3), který tvoří na hladině ostrůvky zelené barvy, dále lakušník vodní nebo mnohé druhy rdestu. Nejhojněji je ale zastoupen rákos obecný.

Na hladině lze spatřit vodoměrky a bruslačky (obr. 4).

Nejdůležitějšími obyvateli Velkého rybníka jsou ale ryby. Žije zde kapr obecný, síh severní maréna, amur bílý, štika obecná, pstruh americký duhový, okoun říční, candát východní a ryby plevelné. Hojní jsou čolci i škeble rybničná.

Ze savců jmenujme rejska vodního, ondatru pižmovou a norka amerického.



Velký rybník je rájem ptáků. Jeho obyvateli bývají lyska černá, potápka velká (roháč), labuť velká, kachna divoká, poláci velký, malý a chocholačka (obr. 5), dále rákosníci obecný a velký, strnad rákosní, volavky popelavá a bílá, čáp bílý, racci, rybáči, husy, potáplice a další opeřenci.

## Les

Vzhledem k tomu, že území Jesenicka je z větší části ploché nebo jen mírně zvlněné, převládají zde rostliny středních nároků. Dříve patřila většina oblasti do profilu buko-dubového, vyšší oblasti do dubo-bukového. Dnes tomu tak už bohužel není. Z důvodu hospodářství zde převažují jehličnany.

Ve stromovém patře převládá smrk ztepilý, hojná je i borovice lesní. Keřové patro je chudé - spatříme tu jen bez černý, bez hroznatý a ostružiník malinu.



Bylinné patro na tom není o mnoho lépe. Málo světla a humusu je příčinou toho, že zde nalezneme ve větší míře pouze brusnici brusinku, brusnici borůvku, vřes obecný, šťavel kyselý, metlici křivolakou či netýkavku (obr. 6). Jen na okraji cest je vegetace bohatší.

Lesní zvěř zastupují jelen, srnec, zajíc, králík, jezevec, liška obecná a prase divoké. Vzácněji se zde objeví daněk či muflon. Žijí zde veverky (červená forma), kuny, lasice, vzácně i tchoř, ondatra nebo nutrie.

Od roku 1974 bylo na Jesenicku zastiženo 204 druhů ptáků, například káně lesní (obr. 7), káně včelojed, jestřáb lesní, krahujec obecný a poštolka obecná, vzácněji ostříž lesní, moták lužní nebo sokol stěhovavý. Nejčastěji hnízdící sovou je kulíšek nejmenší. Dále u nás můžeme spatřit výra velkého, sovu pálenou a puštíka obecného.

Hojně jsou zastoupeni pěvci: sýkorky, konipasové, drozdi, brambořík lesní, zvonek zelený, hýl obecný, datel černý nebo žluna.

## Pole

Na polích pěstujeme většinou obilí. Zde je to především žito seté, pšenice obecná, ječmen dvouřadý, oves setý a kukuřice setá. Z ostatních plodin jmenujme brukev, řepku olejku, lilek brambor, konopí seté, len setý, jeteloviny a tolici vojtěšku.

Polní živočichové jsou vhodně zbarvení, a tím jsou maskovaní. Nejčastěji můžeme spatřit hraboše polního (obr. 8) a myšici křovitou. Rozšíření jsou i rejsci, zajíci a králíci. Ovšem sýslec obecný a křeček polní už téměř zmizeli.



Z ptačích obyvatel jsou nejrozšířenější skřivan polní, strnad obecný, koroptev polní, křepelka polní, havran polní a bažant polní. Dravci, kteří na polích nacházejí potravu, regulují početné stavy polních škůdců.



# KELTSKÝ STROMOVÝ HOROSKOP

## V. DÍL

23.1.-31.1.	<b>CYPŘIŠ</b>	Šťastný a milující
25.7.- 4.8.		



Silný krásný strom, který se podobá zdravému a šťastnému člověku. Má vzácnou povahu, dokáže se těšit ze života a z jeho drobných každodenních radostí. Ve společnosti je velmi oblíbený, srší optimismem a humorem. Nesnáší konflikty, takže jim šikovně předchází. Cypřiš je člověk vysloveně rodinný, cítí se dobře v harmonickém kruhu svých blízkých. Je obětavý a věrný. Miluje přírodu a k jeho velkým koníčkům patří cestování.

11.2.-20.2.	<b>MODŘÍN (CEDR)</b>	Nápaditý a toužící po dobrodružství
15.8.-24.8.		



Člověk narozený ve znamení Modřínu se těší většinou dobrému zdraví. Je zajímavý, imponuje svému okolí neotřelými nápady a tvůrčími schopnostmi. Má vrozený odpor k přetváře a okázalosti, je upřímný až otevřený, což mu často způsobuje velké nepříjemnosti. Lidé ho ale rádi vyhledávají, neboť je milý a plný optimismu. Celý život touží po dobrodružství, a to především v milostných vztazích, ačkoliv je v podstatě nesmělý a citlivý. Bohužel je však i velmi vybíravý.

21.2.-2.3.	<b>BOROVICE</b>	Houževnatá v a v lásce zranitelná
25.8.-3.9.		



Voňavý, vzácně dekorativní strom symbolizuje lidi, kteří umějí zdůraznit své přednosti. Borovice má ráda útulný domov, cenné předměty a pevné rodinné zázemí. Moc dobře ví, co chce, a proto se snaží od života získat co nejvíce. Ač se to nezdá, je tvrdá, houževnatá a odhodlaná. Díky své odvaze a schopnosti riskovat jde v životě stále kupředu. V zaměstnání se dokáže prosadit, neboť vyniká pracovitostí, organizačními schopnostmi a logickým myšlením. Jen v lásce projevuje slabost – podléhá emocím natolik, že se zákonitě dostavuje zklamání, které hluboce prožívá.

3.3.-12.3.	<b>VRBA</b>	Neklidná a rozmarná
4.9.-13.9.		



Ohebný a pružný strom se širokou korunou symbolizuje citlivou osobu, která se často cítí nedocenená a nepochopená. Ve Vrbě se spojují dvě povahy – první je snivá, zádumčivá, druhá plná neklidu. Žít s ní není vůbec jednoduché. Bývá rozmarná a někdy si vynucuje pozornost plačtivými až hysterickými projevy. Ovšem toho, kdo ji zahrne přízní, začne považovat za slabocha a brzy jím opovrhne. Nicméně umí naslouchat druhým a rozumí bolavým lidským duším. Proto dokáže mistrně manipulovat svým okolím.