



INVESTICE DO ROZVOJE VZDĚLÁVÁNÍ

Autor: Mgr. Jaroslava Řehořová

Škola: Základní škola a mateřská škola Jesenice, okr. Rakovník

Jesenická muzea

Obsah

1	Historie Vlastivědného muzea Jesenice.....	2
2	Expozice.....	4
2.1	Historická část	4
2.2	Přírodovědná část.....	8
2.3	Krátkodobé výstavy	9
3	Muzeum Jesenická továrna	12
3.1	Historie objektu	12
3.1.1	L. P. 1842-1852 Učení, smrt otce, založení firmy	12
3.1.2	L. P. 1853-1862 Obchodní povolení, smrt matky, svatba, děti.....	13
3.1.3	L. P. 1863-1872 Válka, Rakousko-Uhersko, obchod na Novém Městě, zvláštní shoda .	14
3.1.4	L. P. 1873-1882 Záslužná medaile od císaře, další obchody v Praze	14
3.1.5	L. P. 1883-1892 Kaple v Tleskách	16
3.1.6	L. P.1893-1897 Malá továrna na podkůvky, železnice v Jesenici, vzpomínky V.A.Bachmanna na dědečka, obchod na Václavském náměstí, poslední měsíce života...	16
3.1.7	L.P.1898-1937? (nevíme jistě) Firma po úmrtí zakladatele.....	20
3.1.8	II. světová válka	22
3.1.9	Rok 2012.....	22
3.2	Závěrem.....	23
4	Zdroje	31

1 Historie Vlastivědného muzea Jesenice

Náměstí a návsi bývaly odedávna centrem společenského dění měst, městeček a vesnic. Nejinak tomu bylo a je i v naší Jesenici.

Na jižní straně náměstí stojí budova muzea, postavená v roce 1840 jako soukromý dům. Po válce došlo ke konfiskaci a dům byl použit pro místní správní komisi, později jako radnice, knihovna a archiv. 7. 11. 1959 bylo díky osobě lékárníka Karla Nebeského spolu s vlastivědnými nadšenci založeno muzeum, které bylo umístěno ve dvou místnostech radnice. Události druhé světové války, noví obyvatelé a snaha prokázat slovanský původ Jesenice, vedly k založení této instituce. V Jesenici i v okolních obcích se sbíral materiál - archeologické památky, farní a školní kroniky, pátralo se na půdách starých domů, do činnosti byl zapojen dětský vlastivědný kroužek. Předměty se zatím shromažďovaly v budově MNV a v soukromých bytech nadšenců. Dne 12. 11. 1967 byly sbírky vystaveny v prostorách bývalé panské hospody a v části domu osvěty. V roce 1991 se muzeum přestěhovalo do opravené budovy bývalé radnice. Po výstavbě nové budovy MNV, dnes městského úřadu, byly sbírky přemístěny zpět. Budova je nyní ve správě Okresního muzea Rakovník. Muzeum dokumentuje historii, současnost a přírodu Jesenicka.

V tomto objektu bylo muzeum dříve.



INVESTICE DO ROZVOJE VZDĚLÁVÁNÍ



Ještě staré uspořádání.

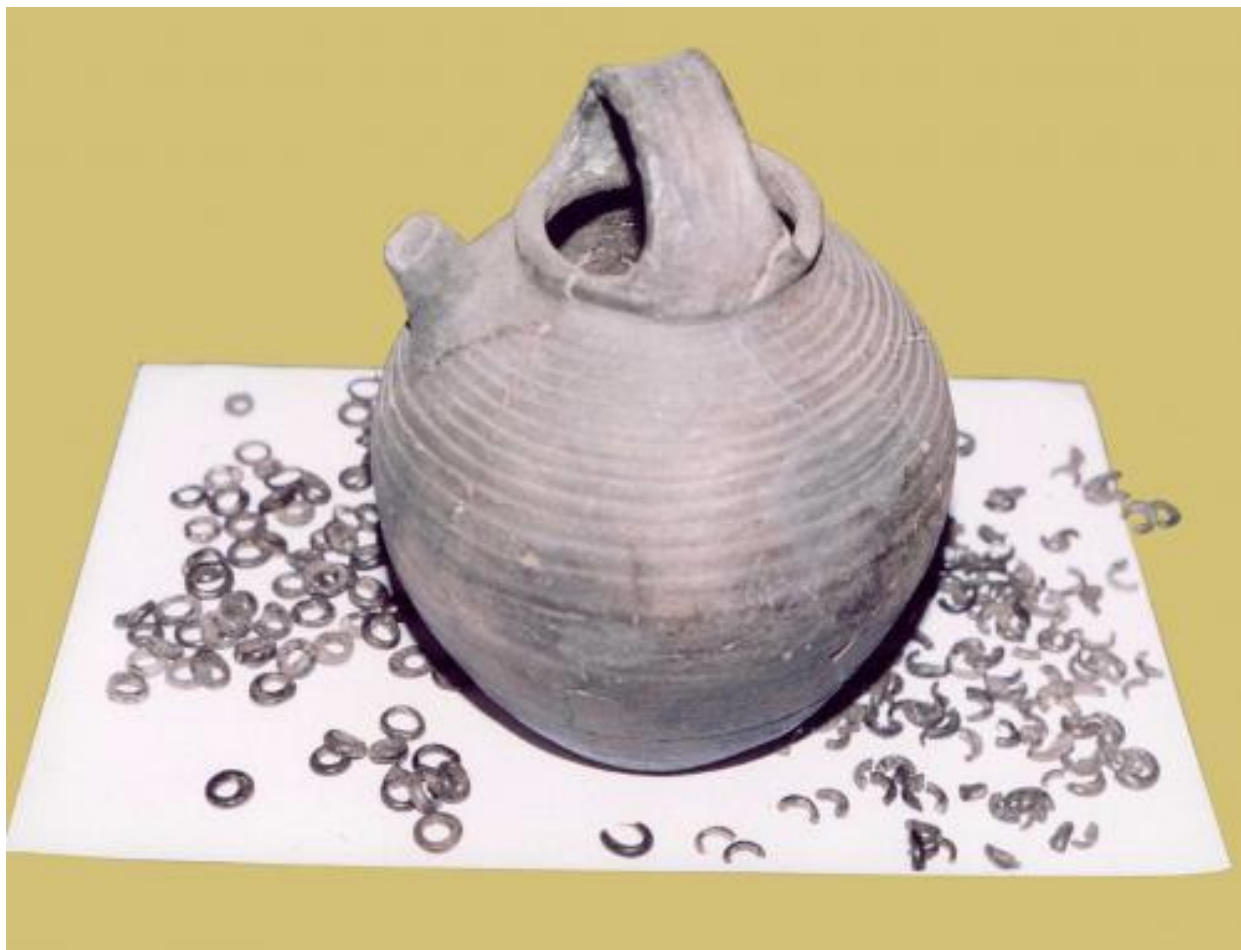


Muzeum dnes v nové budově

2 Expozice

2.1 Historická část

Stálá **historická expozice** muzea dokumentuje historický vývoj oblasti od středověku až do 20. století. Období středověku je zastoupeno především keramickými nálezy. Mezi nimi vyniká tzv. "Tleský poklad" z přelomu 13. a 14. století (nález keramické nádoby se 400 skleněnými kroužky).





evropský
sociální
fond v ČR



EVROPSKÁ UNIE



MINISTERSTVO ŠKOLSTVÍ,
MLÁDEŽE A TĚLOVÝCHOVY



OP Vzdělávání
pro konkurenceschopnost

INVESTICE DO ROZVOJE VZDĚLÁVÁNÍ

17. a 18. století je na někdejší petrohradském panství spojeno s rodem Černínů z Chudenic. Jejich působení dokládá privilegium Heřmana Černína z Chudenic a obraz Umučení Sv. Vavřince s vyobrazením příslušníků rodiny Černínů.



INVESTICE DO ROZVOJE VZDĚLÁVÁNÍ

Cechovní památky připomínají cechovně organizovanou řemeslnou výrobu v Jesenici v 18. a v 19. století.



Umělecké slohy a vkus 19. a počátku 20. století dokládají sbírky cínového, keramického a skleněného nádobí a dekoračních předmětů v dobových sklenících.

Atmosféru venkovského života připomíná "selská světnice" s lidovým nábytkem a dobovým vybavením. Expozice je doplněna ukázkami z bohatého fotoarchivu muzea.

INVESTICE DO ROZVOJE VZDĚLÁVÁNÍ

Součástí historické expozice je "**Stará jesenická lékárna**" s původním nábytkem, lékárenským vybavením a sbírkou sušených bylinek.



2.2 Přírodovědná část

V lednu 2000 byla zpřístupněna expozice věnovaná přírodě Jesenicka. Okolí Jesenice bylo vyhlášeno Referátem životního prostředí OV jako "Přírodní park Jesenicko". V muzejní expozici najde návštěvník živočichy, rostliny, horniny a ukázky dřevin nacházející se v této oblasti. V teráriích a akváriích je možné vidět i živá zvířata. Mezi preparáty je raritou plameňák růžový, který se před lety zatoulal na jesenické rybníky.



2.2.1 Krátkodobé výstavy

Pro krátkodobé výstavy je vyčleněn výstavní sál v prvním patře muzea.

Vidět práci našich žáků byste mohli na Velikonoční výstavě ve Vlastivědném muzeu v Jesenici 2014.



INVESTICE DO ROZVOJE VZDĚLÁVÁNÍ

Svoji tradici zde mají Štrúdlové slavnosti. Babičky, maminky, ale i děti, které chodí do školy, nosí svoje upečené štrúdlky, aby se pochlubily.



INVESTICE DO ROZVOJE VZDĚLÁVÁNÍ

Samozřejmě, hlavně se máte také něco naučit a na tomto obrázku můžete vidět oblečení z doby vašich prapraprababiček.



Ale tento materiál nenahradí osobní zkušenost a věřte nebo nevěřte, v našem muzeu je toho k vidění mnohem více. A tento materiál by měl právě sloužit k tomu, aby ve vás probudil zvědavost a touhu zajít se do muzea podívat a prohlédnout si všechny expozice pěkně v klidu.

3 Muzeum Jesenická továrna

Bylo, nebylo. Žil, byl jeden truhlář a ten pro svoji živnost zakoupil objekt.

Tak nějak začínají pohádky, ale v tomto případě tento příběh píše život sám.

Ještě před pár lety byla jesenická podkůvkárna (nebo též cvočkárna) ruinou s nejasnou budoucností. Pak ale v roce 2002 koupil areál historické továrny pan Martin Louženský a do objektu se pomalu začal vracet život. Nejprve tím, že tu vzniklo truhlářství a pak pomalu začalo vyrůstat malé technické muzeum.

V podkůvkárně se v minulosti nevyráběly podkovy pro malé koně, jak by si mnozí mohli myslet, ale potřeby pro ševce a obuvníky. Podkůvkami se totiž v minulosti podrážely boty, aby se snadno neprošlapaly. Ale vyrábělo se tu toho ještě více, výrobků bylo na sto padesát. Od malých cvočků až po různé kleště.

3.1 Historie objektu

Jednou z osobností Jesenicka 2. poloviny 19. století byl Karel Lüftner.

Narodil se kováři Johannu Lüftnerovi a Anně Elizabeth Lüftnerové rozené Seidlové 23. listopadu 1826 v Tlestkách č.p.8.

3.1.1 L. P. 1842-1852 Učení, smrt otce, založení firmy

Když mu bylo necelých 16 roků, nastoupil do učení jako kupecký pomocník k železářské firmě – J. V. Rott v Praze na Malém náměstí č. 10.

Bylo tomu dva a půl roku po nástupu k železářské firmě J. V. Rott, kdy jeden den před osmnáctými narozeninami, roku 1844 Karlovi umírá v Tlestkách tatínek. Možná, že smrt otce byla tím, co dovedlo mladého Karla k samostatnosti.

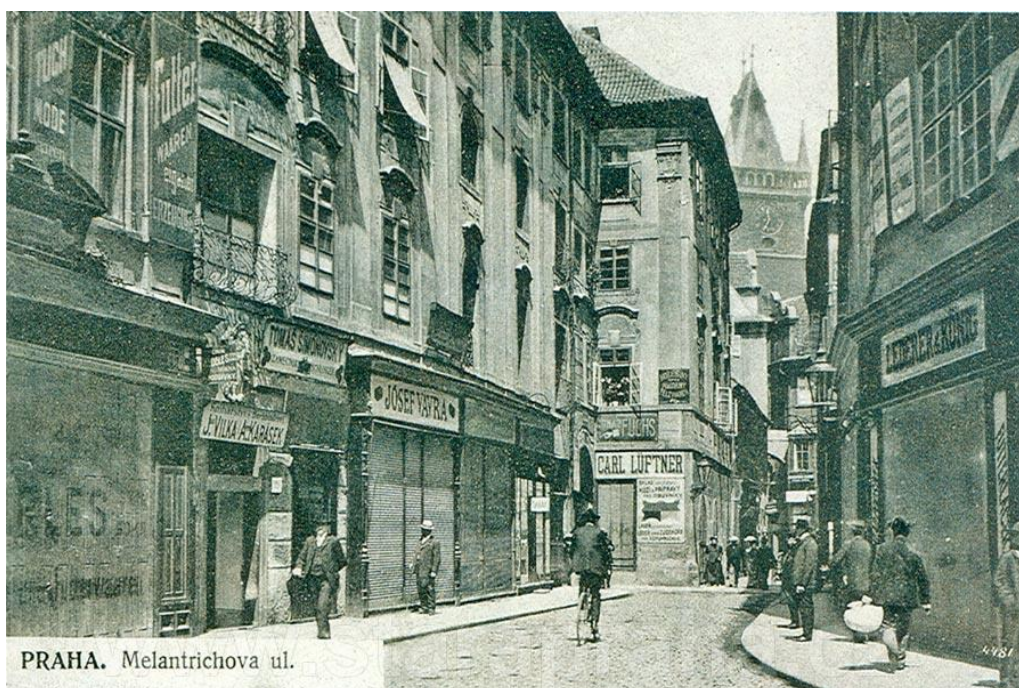
Po deseti letech strávených v Praze jako kupecký pomocník u železářské firmy J. V. Rott se osamostatnil a odkoupil od měšťana A. Makowitze obchod se železným a ševcovským zbožím na Staroměstském náměstí č. p. 461, doslova pár desítek kroků od svého bývalého zaměstnavatele.

3.1.2 L. P. 1853-1862 Obchodní povolení, smrt matky, svatba, děti

Získání živnostenského oprávnění (dříve obchodní povolení), bývalo dříve složitější, než je tomu dnes. Bylo zapotřebí doložit katolické vyznání, rakouskou státní příslušnost a desetiletý pobyt na území Prahy. Žádost o vysvědčení zachovalosti (dnešní výpis z rejstříku trestů) v souvislosti s přiznáním měšťanského práva podává 12. 2. 1853 a žádost o udělení obchodního povolení u směnečného a obchodního soudu v Praze 20. 12. 1854. Obchodní povolení uděluje Karlu Lüftnerovi pražský magistrát 27. 3. 1855. Zaprotokolována je firma „Carl Lüftner“ u směnečného a obchodního soudu v Praze 4. 6. 1855.

Od převedení licence k obchodu se železným a ševcovským zbožím z počátku roku 1852 k vlastnímu zaprotokolování obchodního povolení v létě 1855 uplynulo cca tři a půl roku. Do jaké míry tehdejší byrokracie či životní události té doby, protáhly udělení obchodního povolení, zůstává otázkou. Pravdou je, že 2. 5. 1853 umírá Karlovi v Tleskách jeho matka.

O pár měsíců později se Karel v Praze žení s Pauline Kutschereutherovou 15. 10. 1853 a v prosinci 1854 se manželům Lüftnerovým narodí prvorozený syn Karel a dále s roční, či dvouroční pravidelností, dalších pět dětí.



PRAHA. Melantrichova ul.

Přejmenování Sirkové ul. na Melantrichovu – 1894



INVESTICE DO ROZVOJE VZDĚLÁVÁNÍ

3.1.3 L. P. 1863-1872 Válka, Rakousko-Uhersko, obchod na Novém Městě, zvláštní shoda

V polovině tohoto desetiletí vypověděli Prusové Rakousku válku. Jakkpak asi šli Karlovi obchody v té válečné době? Obecně se lze domnívat, že dobře. Nemáme zatím doloženo nic z tohoto období, avšak pár let po té se mu dostalo vysokého ocenění od císaře.

Také vznik Rakouska-Uherska jistě prospěl obchodům i podnikání.

Karel si roku 1871 otevřel na Novém Městě pražském v Mezibranské ulici 577/19 ještě Štepvnu (sešívání již nastříhaných kožených částí boty k sobě). Manželům Lüftnerovým se toho času narodilo dalších pět dětí.

Někdy mezi roky 1865-1870 odchází T. G. Masaryk do Vídně, aby se vyučil zámečnickem. Pracoval u stroje na výrobu podkůvek, ale nezvládl to. Vadilo mu, že dělal u stroje maximálně dva pohyby, a tak utekl zpět domů. Kdyby byl

Masarykův rodný Hodonín blíž k jesenické továrně na podkůvky, než Vídeň, mohlo být město Jesenice nerozlučně spojeno s naším prvním prezidentem.

3.1.4 L. P. 1873-1882 Záslužná medaile od císaře, další obchody v Praze

Roku 1873 byla Vídní světová výstava a firma Karla Lüftnera získala několik záslužných medailí. Kolik jich bylo a jestli mezi nimi byla medaile za jesenické podkůvky se známkou *C. L.*, zatím nevíme.

Jedno je však jisté, že zboží a výrobky od Lüftnerů byly velmi kvalitní.

INVESTICE DO ROZVOJE VZDĚLÁVÁNÍ

Zasluzné medaile vídeňské výstavy světové 1873.

KAREL LÜFTNER,

V PRAZE,
Staré Město, Sirková ul. čis. 461-I.

Sklad a vývoz
nástrojů, příprav a zvláštností pro obuvníky.
— **Továrna** na podkůvky se známkou *C. L.*
na floky, svršky obuvní, lakové špičky a obložky
všeho druhu. — **Velesklad** podpatků, podpat-
kových plísků, nýtků, hřebíků, šidel, kování
na podpatky, lemovek, plstě, barchetu, plst,
stélek, flanelu, skleněného papíru, pruževých
vlozek, pružinek, litých nýtků, příze obyčejné
i k prošívání, konopí, kolíčků, třísek, korko-
vých podšvů, lakýrek, brynelu, plátna, jehel,
kroužků, lisů a kleští na kroužky, lepenky,
smůly, sametu, prásek, rozpínadel obuvi, špiček,
podšívek, podešvových šroubků, podešvových
špiček, desek na boty, tahounů, háčeků a kroužků
pro turisty, vosku, leštidla, cvoků. **Velký
sklad** pravé ruské juchty na chlapecké a
mužské boty, kolenice a boty honební.

Hlavní sklad
pro Čechy *R. Esserovy* hluboce černé apre-
tury kožní, bronzového i černého laku, kož-
ního oleje černého crému na kydovky jakož i
R. Knöflova
černého i žlutého tuku kožního.

Sklad „limusu.“
Cenníky na požádání zdarma.

Od roku 1877 má v ulici Na Příkopě 583/15 obchod s Norimberským zbožím,
komisní prodej a spediční služby.

Od roku 1881 má v ulici Na Příkopě 848/6 obchod s galanterií.

3.1.5 L. P. 1883-1892 Kaple v Tleskách

K uctění památky zemřelých rodičů nechal Karel do nově vystavěné kaple v Tleskách roku 1876 vyrobit v roce 1882 na své náklady oltář a jeden ze dvou zvonů.

Uvnitř oltáře je napsáno tužkou:

„Vyrobeno v roce 1882, Josef Lüftner – Jesenice“

Josef Lüftner byl truhlář a je pravděpodobné, že byl s Karlem Lüftnerem v příbuzenském vztahu.



3.1.6 L. P.1893-1897 Malá továrna na podkůvky, železnice v Jesenici, vzpomínky V.A.Bachmanna na dědečka, obchod na Václavském náměstí, poslední měsíce života.

Kromě Lüftnerovo továrny na podkůvky v čp. 10 byla v Jesenici ještě menší továrna Franze Kirtschla v čp. 193. Před první světovou válkou se většina podkůvek s této továrny dovážela koňskými potahy až do Vídně. Lüftner s Kirtschlem se jistě dobře znali. Možná, že to dokonce byl i jeho zaměstnanec, který se později osamostatnil. S velkou pravděpodobností si nekonkurovali, ale naopak, si vzájemně vypomáhali s půjčováním zaměstnanců do té továrny, kde zrovna byla větší zakázka.

Dne 26. 6. 1897 bylo slavnostní otevření železniční dráhy Rakovník – Žlutice. Tuto událost jistě uvítala naprostá většina jesenických obyvatel. Nejvíce se však radovali v továrně Karla Lüftnera, protože vedle přepravy osob, pro ně byla důležitá především přeprava těžkého kovového zboží z jesenické továrny.



INVESTICE DO ROZVOJE VZDĚLÁVÁNÍ

Úryvek ze vzpomínek na Jesenici u jezera od Dr. Valentina Adolfa Bachmanna, sepsané roku 1956 K.Wodou.

...zde získal dědeček Lüftner v průběhu svého života hospodářství velikosti cca. 81 ha se dvěma šafářskými dvorci a mimo toho založil továrnu na podkůvky, která byla po desetiletí jediným průmyslovým provozem městečka.

Za tehdejší doby měl dědeček k používání pro zemědělské hospodaření a továrnu na podkůvky až pět párů koní. Tato továrna byla dosti rozlehlá; sestávala z parních strojů a kotelny, brusírny s hlukem omračujícím sluch, pak z čistících strojů, z prostoru se dvěma stroji na podkůvky, nově vystavěného strojního sálu a řady menších prostorů pro lisy a kovářské výhně, kde byly ručně kovány drahé podkůvky dlouhé životnosti.

Mimo toho byla ještě balírna a navlékárna v domě č. 11. Prostřední, velmi velká dřevěná stodola v zahradě, sloužila ke skladovacím účelům. Za mé doby byl počet pracovníků továrny 45-55, kteří přicházeli zdáli, Podbořánky, Nová Ves atd. Výdělek nebyl velmi velký, v průměru 1 fl (Florin=Gulden) = 2 Koruny denně. Začátek pracovní doby byl v 06.00 hod. ráno a polední přestávka byla jednu hodinu, konec práce byl v 6 hod. (18 hod.)!! Když šli začernění muži domů po hrázi rybníka, mezi oběma částmi Kosobody a Soseň, byla to také doba pro nás jít domů. Později byl tovární provoz menší, neboť konkurence byla stále větší. Na jarmark přicházeli čeští ševci z Čisté, Kožlan a z dalších obcí ležících podél jazykové hranice do tovární kanceláře a nakupovali pro jejich drsné boty „aušusové podkůvky“, které byly přirozeně lacinější, než ty bezvadné. Jistě zde také nakupoval švec Beneš, otec pozdějšího prezidenta ČSR. Vedoucí továrny Franz Syka měl s českými ševci neustálou zábavu. F. Syka byl také ekonomickým správcem, jeho přidělenec byl pozdější ekonomický správce Josef Sräga z Tuchořice. F.Syka pocházel z oblasti od Horšovského Týna a byl sezdán se sestřenicí mé matky Wilhelminy, roz. Lüftnerové. Zemědělský provoz byl rozsáhlý. Byly produkovány všechny druhy obilí, jetel, řepa a také v severní oblasti (červená strana) chmel; v jižní oblasti (písečná) velmi dobré brambory, zvláště pak tzv. „Rohličky“. Provoz byl zdaleka největší v Jesenici, pak následoval Kirtschl, později Modrý kříž a Fassl starosta. Pole nebyla zcelena a tím nebylo obhospodařování zcela rentabilní. Zaměstnáno bylo stále několik



INVESTICE DO ROZVOJE VZDĚLÁVÁNÍ

volských potahů a cca. 10 pracovníků, při sklizni více. V Tlestkách byl zaměstnán vlastní šafář, stejně jako ve Švihově. Vrchní dohled vedl dlouhá léta můj otec, který s tím měl ještě dost starostí. Velký zisk nebylo možno nikdy dosáhnout. Z dobytka mimo koní bylo k dispozici 15 krav, 8-10 tažných volů, cca. 25 ks mladého dobytka, jednoho chovného býka, odpovídající počet prasat, slepic a v jízdárně (později Dr. Uhl- starý obchodní dům) velmi silné hejno holubů. Šafářem byl starý Liška. Z čeledínů si vzpomínám na Ondráka, Meiera, Kinzla, Pöpperla, během doby starého Galliho činného v továrně jako balič a domovník.

V šafářském dvoře (č. 11) byl provoz po celý den, pro nás děti z velkoměstské Prahy zde bylo vždy něco k vidění. Děcka velmi ráda pila ve stáji pro krávy během doby dojení kravské teplé mléko. Podle vyprávění na toto téma jsem měl jako malý chlapec volat ke všeobecné veselosti skupině dospělých: „Maminko, chtěl bych mléko od černého vola.“ Při této příležitosti dále vzpomíná: Jako dítě jsem mluvil velmi brzy a samozřejmě proto jazykově nebezvadně, např.: Ke služebné Kateřině Dölpel po ránu: „Tatarina Delpel, jsi již zatopená?“ (Zatopila jsi již?). Toto jen tak na okraj.

Během několika let se díky své pílì, schopnostem, přehledu a obchodní zdatnosti vypracoval mezi největší a nejznámější ve svém oboru. Přibližně rok před svým úmrtím otevřel K. Lüftner v Praze obchodní dům na Václavském náměstí. Mimo jiné zde nabízí kovové zboží: zámky, kování, nástroje pro práci s kůží pro sedláře, čalouníky, koláře a truhláře, zámečníky a další řemeslníky. Má sklad všech usní (kůží) pro obuvnický průmysl. Ve dvacátých letech, v tomto obchodním domě, uplatnil své americké zkušenosti známý cestovatel a podnikatel Břetislav Jan Procházka, který zde pracoval jako obchodní ředitel.

INVESTICE DO ROZVOJE VZDĚLÁVÁNÍ



Jeho obchodní dům

Když Karel Lüftner onemocněl, uchýlil se do své továrny.

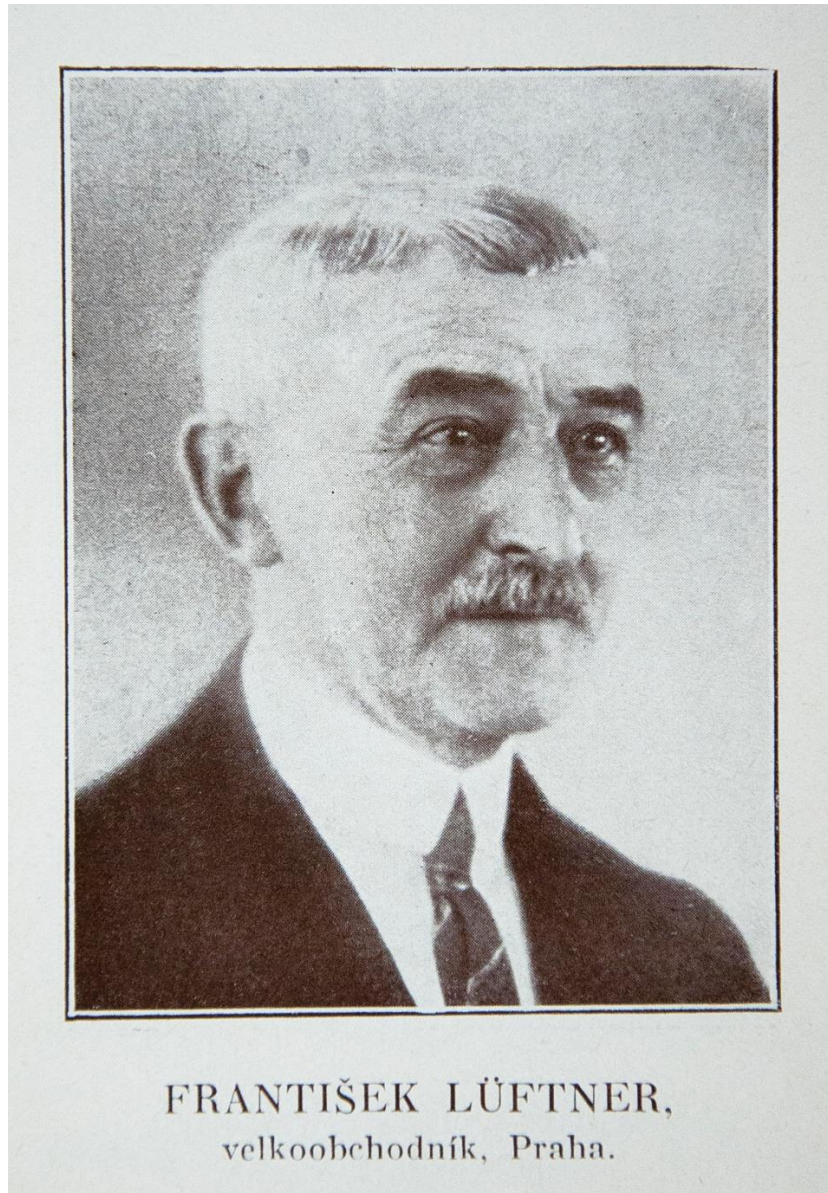
Umřel v pátek 7. 5. 1897 na tuberkulózu plic v šafářském dvoře v Jesenici čp. 11.

Jeho prvorozený syn Karel Lüftner umírá v úterý 22. 6. 1897 záhy po svém otci v šafářském dvoře v Jesenici čp. 11 na infarkt.

INVESTICE DO ROZVOJE VZDĚLÁVÁNÍ

3.1.7 L.P.1898-1937? (nevíme jistě) Firma po úmrtí zakladatele

Po smrti zakladatele Karla Lüftnera a jeho nejstaršího syna, převzali firmu jeho další synové - František a Felix Lüftnerovi.



Mezi první a druhou světovou válkou se firma dostává na přední místa československého obchodu.

INVESTICE DO ROZVOJE VZDĚLÁVÁNÍ

1. ledna 1929 propachtují (pronajmou) Lüftnerové, snad v předtuše světové hospodářské krize, jesenickou továrnu na podkůvky svému dlouholetému obchodnímu cestujícímu Ludvíku Urbanovi, posléze po jeho smrti, jeho příbuzným Emilovi a Marii Urbanovým.



Emil Urban

Dosud není známo, kdy firma Lüftner a spol., definitivně zanikla.

INVESTICE DO ROZVOJE VZDĚLÁVÁNÍ

3.1.8 II. světová válka

Během II. sv. války, po smrti obou bratrů, Františka a Felixe, snad opět v nějaké předtuše poměrů a vývoje po konci války, prodávají dědicové jesenickou továrnu manželům Borstovým. Píše se 10. červen 1943.

3.1.9 Rok 2012

23. 2. 2012 vzniká v Jesenici u Rakovníka, Oráčovská ulice čp.10, občanské sdružení Muzeum Jesenická továrna o.s. ve snaze popularizovat původní průmyslovou výrobu firmy Ludvíka Urbana, dříve firmu Karla Lüftnera.



www.jesenickatovarna.cz

INVESTICE DO ROZVOJE VZDĚLÁVÁNÍ

3.2 Závěrem

Po historii podkůvkárny pan Louženský pátrat nepřestává. Zajímavé informace získal například v knihovně Národně technického muzea nebo časopise Český obuvník.

Některé nástroje nalezneme ale i ve vlastivědném muzeu, například:

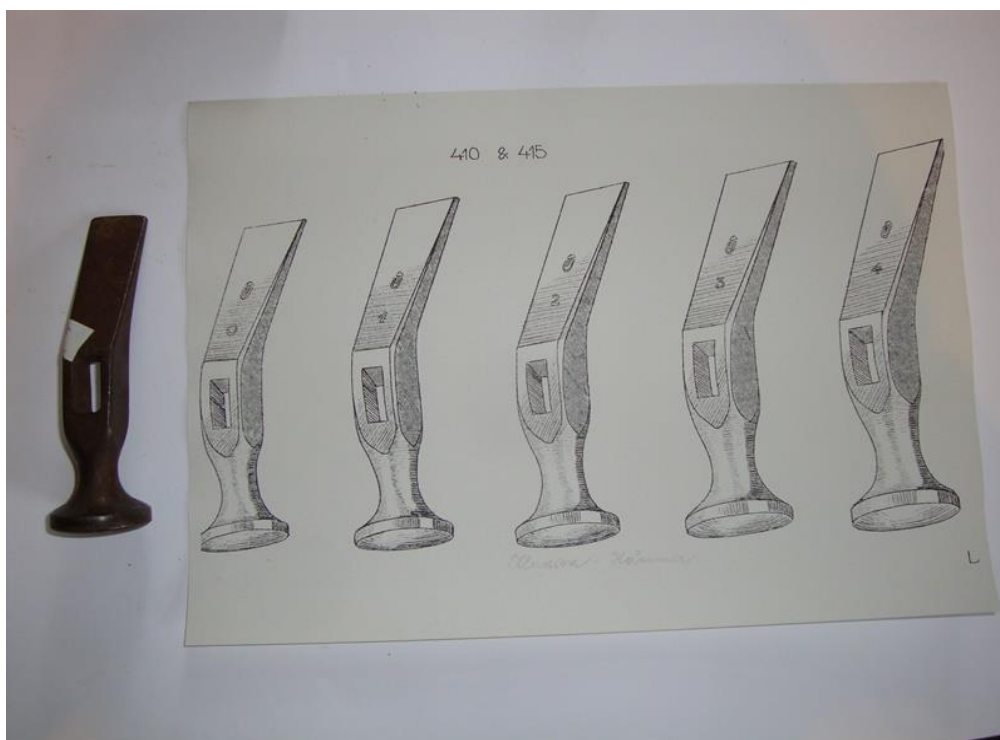


A co vlastně všechno na obrázku je? Pokuste se je určit.

INVESTICE DO ROZVOJE VZDĚLÁVÁNÍ



Cvočky



Ševcovské kladívko

INVESTICE DO ROZVOJE VZDĚLÁVÁNÍ



Forma na podkůvky



Podkůvky a špičky

INVESTICE DO ROZVOJE VZDĚLÁVÁNÍ



Kovářské kleště



Kovářské kleště

INVESTICE DO ROZVOJE VZDĚLÁVÁNÍ

Několik dalších exponátů:



Takto byl nalezen leštící buben



Dnes vypadá takto

INVESTICE DO ROZVOJE VZDĚLÁVÁNÍ

Kovářský měch



Další obuvnické nástroje

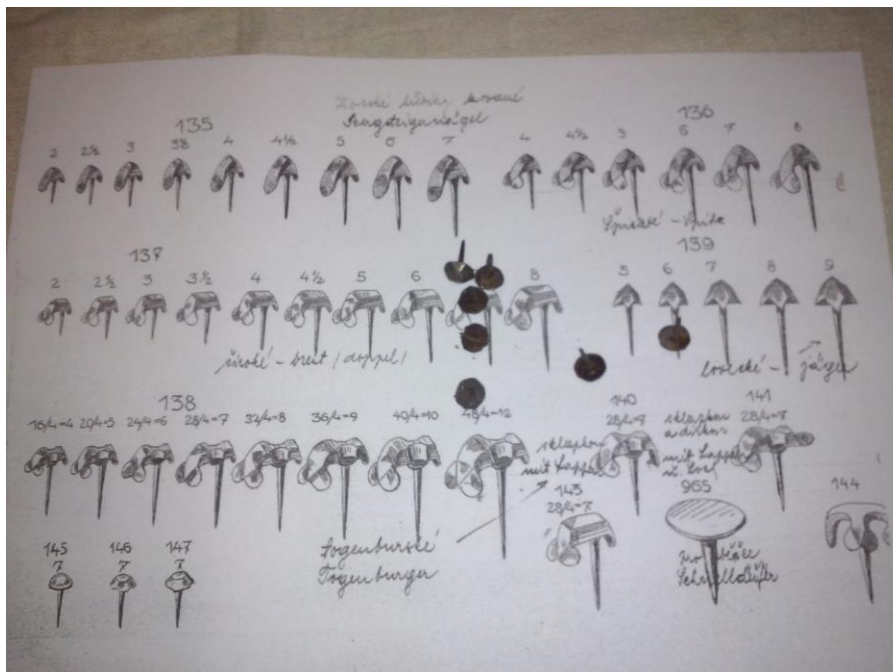


INVESTICE DO ROZVOJE VZDĚLÁVÁNÍ

A to už jsou záběry z naší školní exkurze.



INVESTICE DO ROZVOJE VZDĚLÁVÁNÍ



To a ještě více najdete a spatříte v muzeu pana Martina Louženského, které můžete navštívit.



MINISTERSTVO ŠKOLSTVÍ,
MLÁDEŽE A TĚLOVÝCHOVY



INVESTICE DO ROZVOJE VZDĚLÁVÁNÍ

4 Zdroje

Vlastní foto

Historie vlastivědného muzea Jesenice. [Http://www.muzeumtgm.cz/cz/jesenice/Historie-Vlastivedneho-muzea-Jesenice](http://www.muzeumtgm.cz/cz/jesenice/Historie-Vlastivedneho-muzea-Jesenice) [online]. 2000-2012 [cit. 2014-12-15]. Dostupné z: muzeumtgm.cz

Pohled do starší muzejní expozice (1985).

[Http://www.muzeumtgm.cz/DATA/images/original/82_550.jpg](http://www.muzeumtgm.cz/DATA/images/original/82_550.jpg) [online]. 2000-2012 [cit. 2015-01-04]. Dostupné z: muzeumtgm.cz

Expozice. [Http://www.muzeumtgm.cz/cz/jesenice/Expozice](http://www.muzeumtgm.cz/cz/jesenice/Expozice) [online]. 2000-2012 [cit. 2015-01-04]. Dostupné z: muzeumtgm.cz

Tzv. "Tleský poklad" poklad, přelom 13. a 14.stol.

[Http://www.muzeumtgm.cz/DATA/images/original/83_537.jpg](http://www.muzeumtgm.cz/DATA/images/original/83_537.jpg) [online]. 2000-2012 [cit. 2015-01-04]. Dostupné z: muzeumtgm.cz

Epitaf s umučením sv. Vavřince, kolem r.1730.

[Http://www.muzeumtgm.cz/DATA/images/original/83_538.jpg](http://www.muzeumtgm.cz/DATA/images/original/83_538.jpg) [online]. 2000-2012 [cit. 2015-01-04]. Dostupné z: muzeumtgm.cz

Sv. Petr a Pavel na cechovním praporci ševců, poč.19.stol.

[Http://www.muzeumtgm.cz/DATA/images/original/83_539.jpg](http://www.muzeumtgm.cz/DATA/images/original/83_539.jpg) [online]. 2000-2012 [cit. 2015-01-04]. Dostupné z: muzeumtgm.cz

Pohled do expozice lékárny. [Http://www.muzeumtgm.cz/DATA/images/original/83_540.jpg](http://www.muzeumtgm.cz/DATA/images/original/83_540.jpg) [online]. 2000-2012 [cit. 2015-01-04]. Dostupné z: muzeumtgm.cz

Přírodovědná expozice Jesenicka.

[Http://www.muzeumtgm.cz/DATA/images/original/83_541.jpg](http://www.muzeumtgm.cz/DATA/images/original/83_541.jpg) [online]. 2000-2012 [cit. 2015-01-04]. Dostupné z: muzeumtgm.cz

Výstava 110 let muzea v Rakovníku - sbírky Vlastivědného muzea v Jesenici: Archiv akcí a výstav. [Http://www.muzeumtgm.cz/DATA/images/original/87_551.jpg](http://www.muzeumtgm.cz/DATA/images/original/87_551.jpg) [online]. 2000-2012 [cit. 2015-01-04]. Dostupné z: muzeumtgm.cz

KNAPPOVÁ, Vlastimila. *Průvodce naučnou stezkou Jesenicka*. Rakovník: Novotný, 2000.

Materiál podstoupený majitelem Martinem Louženským