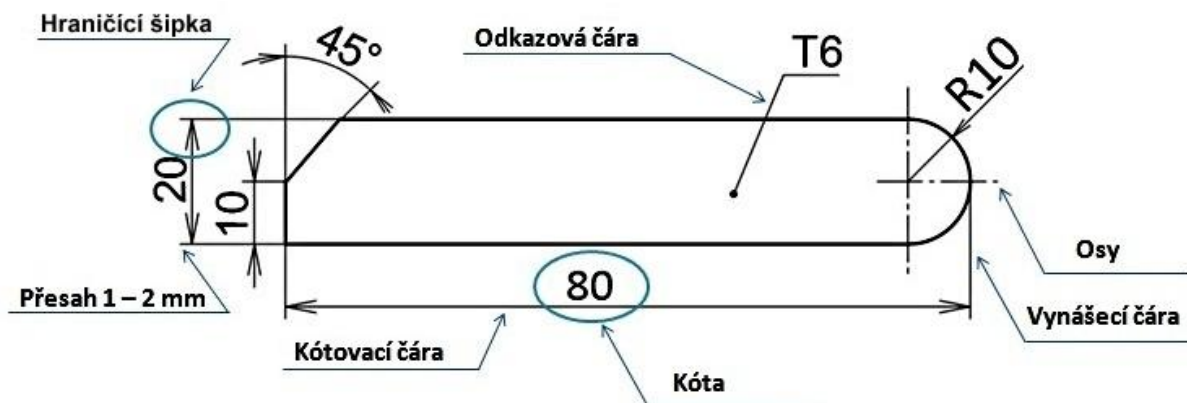


**KÓTOVÁNÍ** = Způsob technického zapisování rozměrů předmětů podle zásad stanovených normami.

- Každý prvek kótujeme pouze jednou
- Kótu umísťujeme tam, kde je jednoznačně určena → Nad kótovací čáru doprostřed
- Kótu zapisujeme tak, abychom ji mohli číst zdola nahoru a zprava doleva

**KÓTA** = Číslo, které udává skutečné rozměry předmětu bez ohledu na měřítko, v němž je výkres nakreslen:

- Délkové rozměry v milimetrech (na výkresu je nezapisujeme)
- Úhlové rozměry v úhlových stupních, minutách a vteřinách (na výkresu je zapisujeme)
- Kóta nesmí být přerušena žádnou narýsovanou čarou!



### **KÓTOVACÍ ČÁRY:**

- Kreslí se plnou tenkou čarou rovnoběžně s kótovanou úsečkou nebo jako kruhový oblouk se středem ve vrcholu úhlu
- Nemají se navzájem protínat a splývat s jinými čarami

### **POMOCNÉ = VYNÁŠECÍ ČÁRY:**

- Kreslí se plnou tenkou čarou kolmo na kótovaný prvek nebo směřující do vrcholu úhlu
- Za kótovací čáru se prodlužují o 1 až 2 mm

### **ODKAZOVÉ ČÁRY:**

- Kreslí se převážně plnou tenkou lomenou čarou tak, aby zapsání kóty bylo rovnoběžné s dolním okrajem výkresu

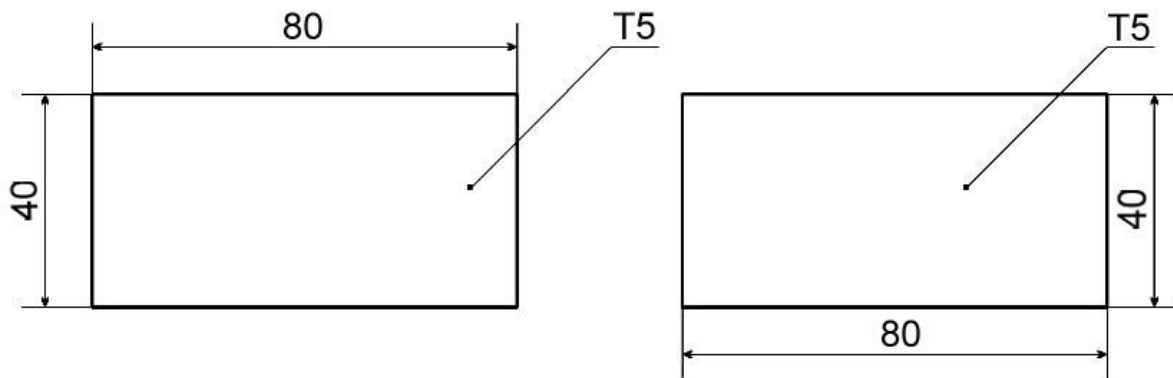
<b>MĚŘÍTKO</b> = Poměr délky úsečky na výkresu ke skutečné délce úsečky:		
<b>M 1 : 1</b>	<b>M 2 : 1</b>	<b>M 1 : 2</b>
Skutečná velikost	Dvojnásobné zvětšení	Dvojnásobné zmenšení

## KÓTOVÁNÍ PLOCHÝCH SOUČÁSTÍ

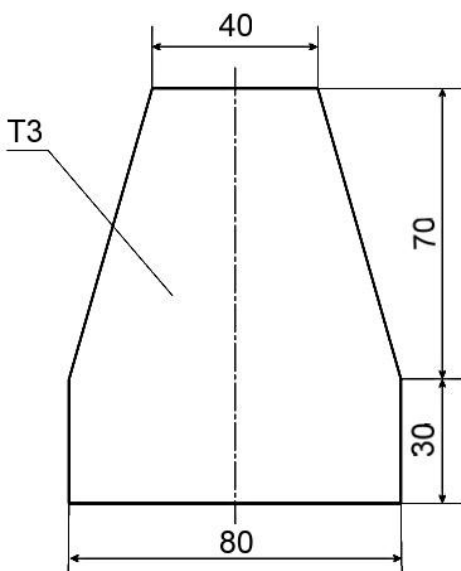
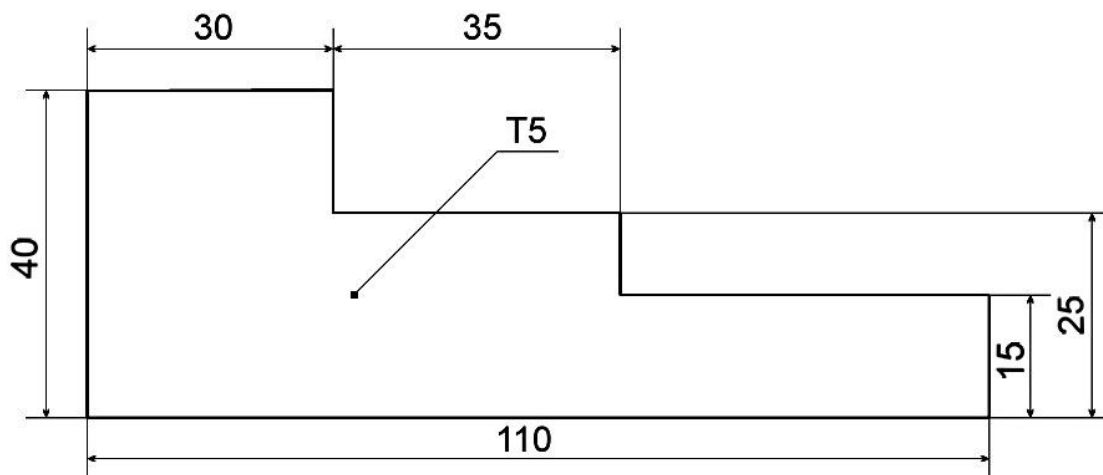
Ploché součásti můžeme znázorňovat jedním obrazem → Připojujeme údaj o tloušťce materiálu.

Tloušťku materiálu označujeme písmenem **T**, případně mezinárodní značkou **S**.

### KÓTOVÁNÍ OBDÉLNÍKŮ:



### KÓTOVÁNÍ SOUČÁSTÍ S ROVNÝMI HRANAMI:

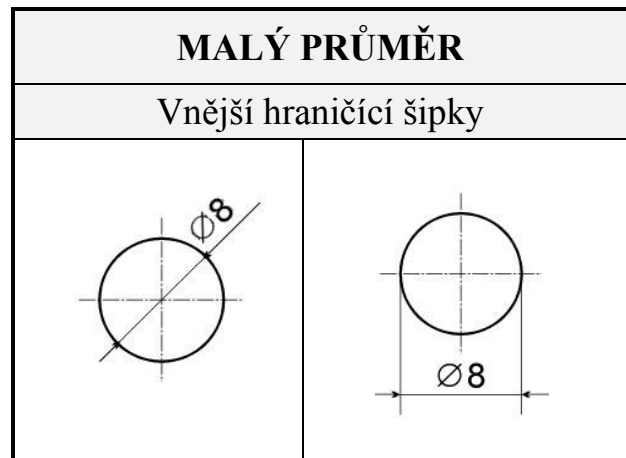
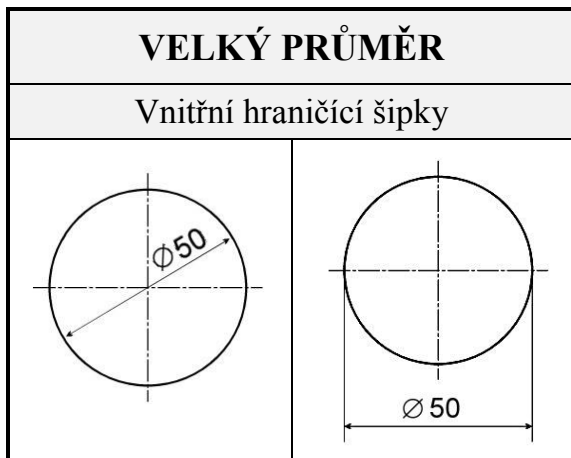


### PŘI RÝSOVÁNÍ PLOCHÝCH SOUČÁSTÍ POSTUPUJEME NÁSLEDOVNĚ:

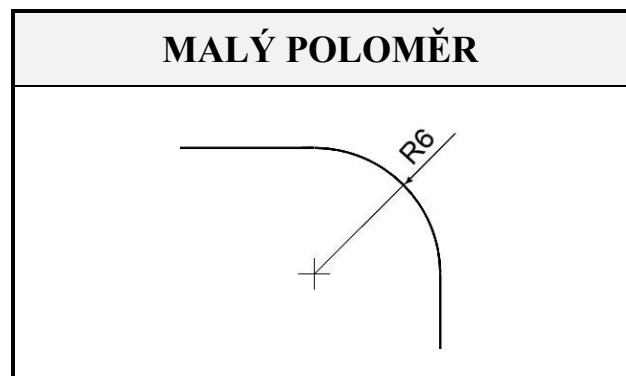
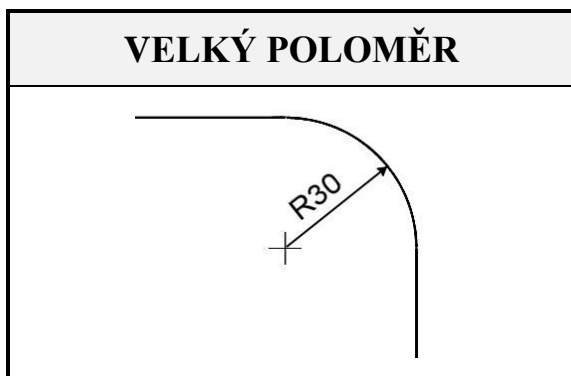
- 1) Obraz rozvrhneme na rýsovací ploše tak, aby kolem něho zůstalo dost místa pro kótovací čáry.
- 2) Je-li součást osově souměrná, rýsujeme nejprve osu souměrnosti → Tenká čerchovaná čára, která přesahuje obrys asi o 5 mm.
- 3) Narýsujeme obrys → Plná tlustá čára.
- 4) Doplníme všechny potřebné pomocné, kótovací a odkazové čáry → Plné tenké čáry.
- 5) Nad kótovací čáry napíšeme kolmým písmem kóty.

## KÓTOVÁNÍ PRŮMĚRŮ A POLOMĚRŮ:

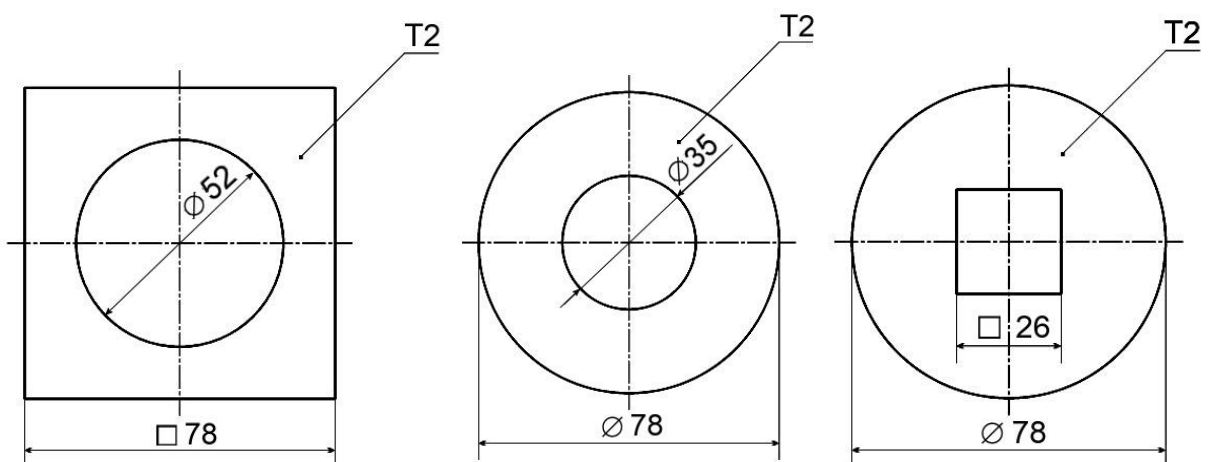
- Je-li narýsována celá kružnice, kótuje se vždy její **průměr**:



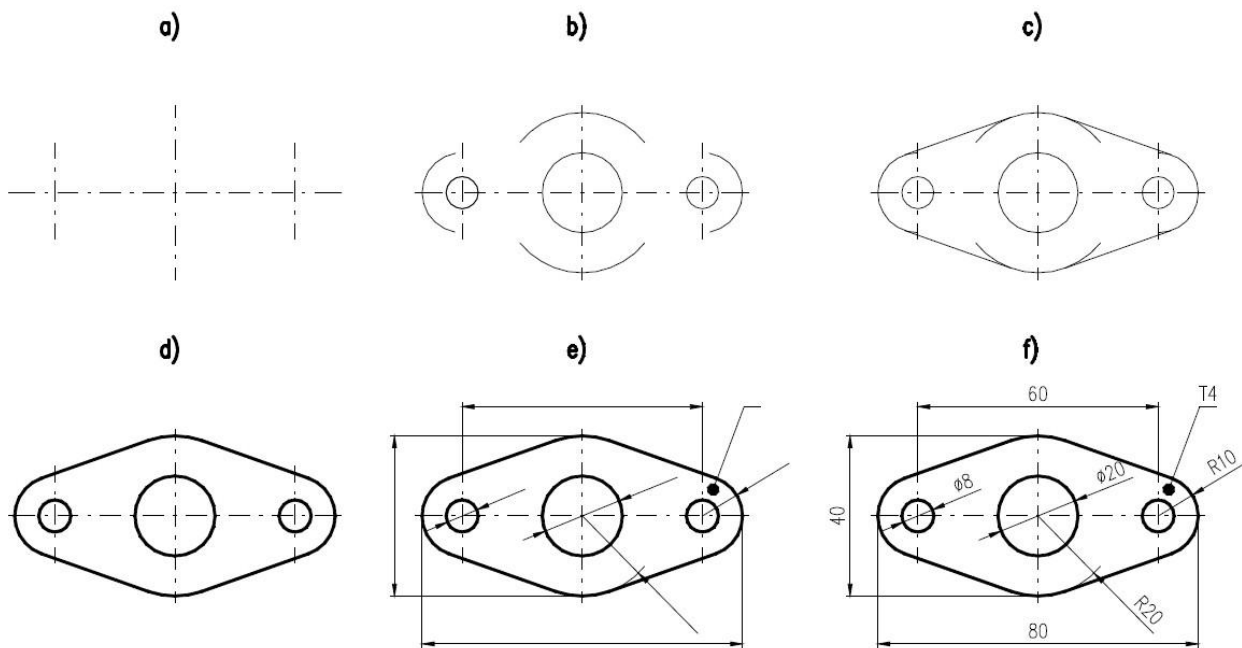
- Je-li narýsován pouze oblouk kružnice, kótuje se vždy její **poloměr**:



## KÓTOVÁNÍ SOUČÁSTÍ S KRUHOVÝMI A ČTVERCOVÝMI DÍRAMI:



## PŘÍKLAD RÝSOVÁNÍ A KÓTOVÁNÍ PLOCHÉ SOUČÁSTI:



## DAŠÍ PŘÍKLADY KÓTOVÁNÍ SOUČÁSTÍ:

